



Réserves Naturelles
CATALANES



RÉSERVES NATURELLES NATIONALES DES PYRÉNÉES-ORIENTALES

OUTILS NUMÉRIQUES POUR LA MAÎTRISE DES SPORTS DE NATURE

SOMMAIRE

> PRÉAMBULE	3
> RÉSERVES NATURELLES NATIONALES DES PYRÉNÉES-ORIENTALES	4
> FÉDÉRATION DES RÉSERVES NATURELLES CATALANES	5
> ZOOM SUR LES SPORTS DE NATURE	6
> INCIDENCES DES PRATIQUES SPORTIVES SUR LA BIODIVERSITÉ	7
> FINANCEMENT DU PROJET PAR LEADER	8
> NOUVEAU SITE WEB	9
> BASE D'INFORMATIONS BIODIV'SPORTS	10
> APPLICATION OPEN SOURCE GEOTREK	11
> AGIR POUR LA NATURE : TOUT EST ENCORE POSSIBLE	12

Remerciements : merci à David Morichon pour ses conseils de forme et de fond et son apport bibliographique.
Citation recommandée : LAFITTE R. (COORD.), C. GUSSET, C. HURSON, J. PARRA, K. GÉRIOT, L. BRANNAIS, R. PIMENTA (2021). Réserves naturelles nationales des Pyrénées-Orientales : outils en ligne pour la maîtrise des sports de nature. Rapport. Prades, Fédération des réserves naturelles catalanes, 12 p.
Remarque : le département des Pyrénées-Orientales accueille neuf réserves naturelles nationales et terrestres : Conat, forêt de la Massane, Jujols, Mantet, Nohèdes, Mas Larriu, Prats-de-Mollo-la-Preste, Py et vallée d'Eyne. Chacune est administrée par un gestionnaire local et par une association dite « Fédération des réserves naturelles catalanes ». Dans le cadre du présent document, ces neuf réserves sont dénommées « réserves naturelles nationales des Pyrénées-Orientales » ou « RNN des P-O ».



PRÉAMBULE

Dans les réserves naturelles nationales des Pyrénées-Orientales (RNN des P-O), c'est la nature qui fixe ses exigences. Pour assurer les besoins vitaux des espèces, la Fédération des réserves naturelles catalanes (FRNC) et les gestionnaires locaux tentent d'encadrer les activités de loisirs, en particulier sportives. Les réserves sont ouvertes aux amateurs de sports de nature, mais sous réserve du respect de la réglementation. Donner des clés à chacune et chacun pour repenser son rapport à la nature et servir sa conservation est l'une de nos missions prioritaires.

Grâce aux financements LEADER (Liaison entre les actions de développement de l'économie rurale)¹, l'Europe a permis à la FRNC d'installer la nature au cœur des discussions collectives. Le partage des connaissances a été développé au travers d'outils digitaux comme le site internet de la réserve naturelle nationale de Mantet (RNN de Mantet)², l'interface « Biodiv'sports » orchestrée par la Ligue pour la protection des oiseaux de l'Auvergne-Rhône-Alpes (LPO AuRA)³ et le Geotrek du conseil départemental des Pyrénées-Orientales (CD66)⁴. Alimentés par nos données naturalistes, ces outils numériques permettent de localiser les zones réglementaires, donnent des informations sur la sensibilité des espèces et des conseils pour éviter de les déranger.

Par ce travail, nous espérons contribuer à sensibiliser les sportifs à la nécessité de limiter leur impact sur les milieux naturels et les espèces en adoptant des pratiques plus responsables. Le projet doit être étendu aux autres réserves naturelles. Nous sommes conscients des limites de notre travail, aussi n'hésitez pas à nous faire part de vos remarques. Engagez-vous à nos côtés pour que les réserves naturelles nationales des Pyrénées-Orientales restent ces cœurs de nature protégés qui ont tant à nous offrir. Elles seules ont le secret de nous faire vivre une expérience sensorielle, intellectuelle et émotionnelle unique.

Jean-Luc BLAISE,

président de la Fédération des réserves naturelles catalanes.

EN CHIFFRES

2019 > Début du projet

1 PORTEUR, LA FRNC

1 FINANCEUR, L'EUROPE (LEADER)

25K€ DE BUDGET

1 livret de présentation

1 ESPACE TEST : LA RNN DE MANTET

**13 960 ha CONCERNÉS
À TERME**

3 OUTILS EN LIGNE

- > 1 CARTE INTERACTIVE WEB (www.rnn-mantet.fr)
- > 1 BASE DE DONNÉES « ZONES » ♦ « ESPÈCES » SENSIBLES (biodiv-sports.fr), et bientôt
- > 1 MODULE « ZONE SENSIBLE »
- GEOTREK PYRÉNÉES-ORIENTALES (rando66.fr)

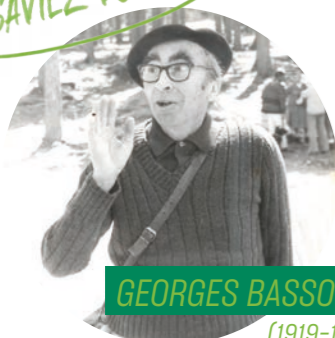
1. <https://www.parc-pyrenees-catalanes.fr/vivre/entrepreneur-euse/un-projet/leader-2014-2020>
2. <https://www.rnn-mantet.fr> 3. <https://biodiv-sports.fr> 4. <https://rando66.fr>

RÉSERVES NATURELLES NATIONALES DES PYRÉNÉES-ORIENTALES



/// Les réserves naturelles sont des espaces protégés par voie réglementaire en vue de conserver un patrimoine naturel remarquable. Celui des Pyrénées-Orientales résulte d'une géologie contrastée, de l'influence de plusieurs climats et d'un gradient altitudinal qui s'étage depuis les hauts fonds de la mer Méditerranée jusqu'aux hauts sommets des Pyrénées catalanes. Aussi, le département se signale par un large éventail d'écosystèmes et par un fort endémisme pyrénéen et catalan qui justifient la création des onze réserves naturelles des Pyrénées-Orientales.

LE SAVIEZ-VOUS ?



GEORGES BASSOULS
(1919-1982)

Une vie pour la connaissance et la défense de l'environnement.

Fervent défenseur de la nature, président de l'association Charles-Flahault, Georges Bassouls fut l'un des premiers à appréhender les menaces qui pesaient sur le littoral roussillonnais et les montagnes. Il œuvra pour la création des réserves naturelles des Pyrénées-Orientales, la première voyant le jour dans les années 70. Aujourd'hui, notre département est celui qui possède le plus grand nombre de réserves naturelles nationales.

1. UN VÉRITABLE CŒUR DE NATURE

Occupant environ 17 000 ha répartis entre - 60 m et 2 831 m, les réserves naturelles des Pyrénées-Orientales accueillent 10 % des habitats naturels de France. Les forêts, les landes et les pelouses sont les milieux les plus représentés. **15 000 espèces y sont déjà inventoriées**, soit 20 % de la faune, 10 % de la fonge et 46 % de la flore vasculaire de France. Une partie de cette richesse bénéficie d'un statut de protection européen ou français : environ le quart des habitats naturels protégés en Europe et près du quart des espèces protégées en France se rencontrent dans les réserves naturelles des P-O. Tout cela manifeste la responsabilité qui pèse sur les gestionnaires des réserves naturelles pour conserver ces richesses.

2. UN RÉSEAU DE RÉSERVES NATURELLES NATIONALES

Le réseau est représenté à la fois sur le littoral (réserve naturelle nationale du Mas Larrieu), aux étages supra-méditerranéen et montagnard (réserves naturelles nationales de Conat et de la forêt de la Massane), et aux étages montagnard et subalpin, voire alpin (réserves naturelles nationales de Jujols, de Mantet, de Nohèdes, de Prats-de-Mollo-la-Preste, de Py et de la vallée d'Eyne).

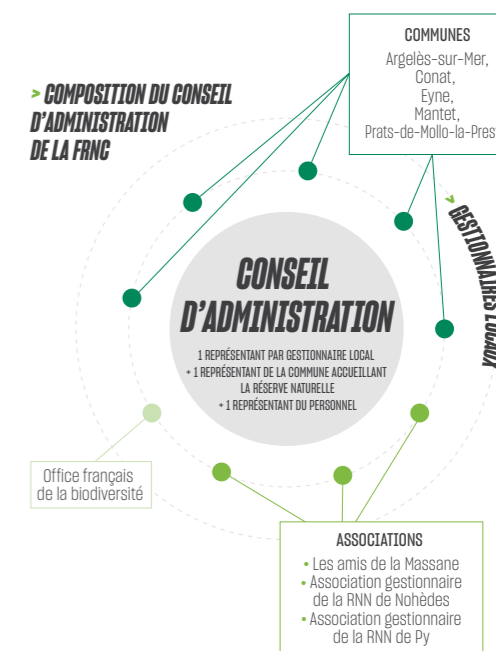


FÉDÉRATION DES RÉSERVES NATURELLES CATALANES

/// La Fédération des réserves naturelles catalanes (FRNC) a été créée en 1991 pour mettre en commun des moyens humains et techniques destinés à la gestion des réserves naturelles nationales (RNN des P-O) du département. Actuellement neuf des onze réserves naturelles des P-O sont cogérées par la FRNC et les gestionnaires locaux.

1. UNE ORGANISATION SINGULIÈRE

La FRNC est administrée par les gestionnaires locaux des neuf réserves, les maires des communes concernées et un représentant du personnel des RNN des P-O. **Inhabituel en France, ce principe de cogestion est propice à la recherche de solutions innovantes et efficaces.** La répartition des responsabilités entre le gestionnaire fédéral et les gestionnaires locaux est établie par la convention de gestion 2017-2021 conclue avec l'État. Des orientations stratégiques communes sont définies par l'ensemble du conseil d'administration de la FRNC tandis que la conception et la mise en œuvre du plan de gestion écologique de chaque réserve naturelle incombe au gestionnaire local.



2. UNE ORGANISATION DÉDIÉE À LA CONSERVATION DE LA BIODIVERSITÉ

La FRNC s'appuie sur les plans de gestion écologiques pour définir à son tour des documents de planification. **Elle met en évidence les enjeux partagés entre les gestionnaires locaux et les traduit en actions communes.** Cela favorise l'intégration des réserves naturelles dans les politiques de développement durable des territoires et aide les gestionnaires à affronter les pressions qui s'exercent à grande échelle, comme les sports de nature.

À RETENIR

UN PLAN STRATÉGIQUE 2017-2021 DÉFINIT LES GRANDES ORIENTATIONS DE LA FRNC À MOYEN TERME

L'ENJEU : maintenir les écosystèmes en bon état de fonctionnement dans le contexte de changements globaux

LES OBJECTIFS

- 01** Animer un réseau de sites dédiés à l'observation de la biodiversité (Icon: binoculars)
- 02** Maîtriser les pressions anthropiques (Icon: hand with stop sign)
- 03** Partager les connaissances (Icon: network of people)
- 04** Travailler en réseau (Icon: network of people)
- 05** Assurer les moyens d'une politique réelle de conservation (Icon: money bag)



3. UNE DIVERSITÉ MENACÉE

Du point de vue d'un gestionnaire, la dynamique forestière spontanée peut contrarier la conservation des milieux ouverts ; mais l'intégrité des milieux est encore plus perturbée par différentes pressions humaines. Les évolutions climatiques néfastes de l'anthropocène contraignent les milieux naturels à s'adapter. La prolifération des espèces exotiques affectent l'état de santé des milieux. Il en va de même, de manière contrastée, des usages pastoraux, forestiers, et des activités de loisirs. Parmi ces dernières, **les sports de nature, pratiqués individuellement ou collectivement, tendent à se développer et représentent un facteur de dégradation et de dérangement non négligeable.**

ZOOM SUR LES SPORTS DE NATURE

/// La Fédération des réserves naturelles catalanes et les gestionnaires locaux s'attachent à mieux maîtriser les pratiques sportives afin de préserver les milieux et les espèces. Le degré de fréquentation des milieux est évalué, des états des lieux naturalistes sont effectués. Ces indications permettent d'identifier les zones les plus vulnérables aux pratiques sportives et aident à définir des règles de fréquentation des réserves naturelles.

MÉTHODE

CROISEMENT DES DONNÉES NATURALISTES ET SPORTIVES

Dans la réserve naturelle nationale de Mantet (RNN de Mantet), les paramètres de fréquentation par les sports de nature ont été superposés aux secteurs de plus grande sensibilité environnementale de tel milieu renfermant telles espèces. Cela fait apparaître les secteurs où l'enjeu de maîtrise d'une activité sportive donnée est le plus fort (voir carte ci-dessous). Ces informations aident à définir la meilleure stratégie pour assurer le succès des enjeux de conservation. La même analyse doit être appliquée aux autres réserves naturelles nationales des Pyrénées-Orientales. En attendant, un diagnostic a été réalisé à titre indicatif.

1. DIAGNOSTIC PRÉLIMINAIRE DES PRATIQUES SPORTIVES

Les activités sportives au sein des RNN des P-O sont essentiellement la randonnée pédestre, le VTT, la course et le trail. Le ski de randonnée et la raquette à neige concernent uniquement les réserves d'altitude. La randonnée équestre, le paddle, le canoë-kayak, la spéléologie et l'escalade concernent peu de réserves naturelles. **L'émergence de nouvelles disciplines est surveillée** pour maîtriser l'accroissement des nuisances sur l'environnement, aussi bien que pour prévenir la multiplication et l'amplification des conflits entre usagers.

2. UNE NATURE CONVOITÉE

Le tourisme de nature se développe de plus en plus dans notre département. Les réserves naturelles nationales des Pyrénées-Orientales n'échappent pas à cette tendance, d'autant que le public recherche souvent une nature préservée. Pour canaliser la pression touristique, les RNN des P-O ont balisé des réseaux de sentiers cohérents avec les itinéraires départementaux. Leurs accès sont équipés de panneaux informant sur la réglementation et l'environnement. Élaboré en concertation avec les parties intéressées, **le plan de circulation est toujours réalisé dans l'intérêt des objectifs de conservation de la nature.**



INCIDENCES DES PRATIQUES SPORTIVES SUR LA BIODIVERSITÉ

/// Le développement des activités touristiques de nature affecte l'état de conservation des espèces particulièrement sensibles. Le piétinement engendre l'érosion des milieux fragiles. Le dérangement entraîne une diminution de la densité des populations. L'information des usagers, la création de zones-refuges, sont autant de ressources à disposition des gestionnaires des RNN des P-O pour réduire les effets indésirables de la fréquentation touristique.

1. UNE BIODIVERSITÉ MALMENÉE PAR LES ACTIVITÉS HUMAINES

De nos jours, rares sont les sites épargnés par les activités humaines. Confrontées à des bouleversements rapides, intenses, soudains, de leur environnement, les espèces peinent à s'adapter. Même pratiqués le long d'itinéraires fixés, mais plus encore en dehors, **les sports de nature contribuent au morcellement des habitats**, à la perte de corridors écologiques, à la fragmentation de la répartition et à l'entrave des déplacements de la faune sauvage. Ces phénomènes se constatent même en dehors des périodes de fréquentation et aussi bien dans les territoires terrestres que marins.

2. CONSÉQUENCES DES PERTURBATIONS HUMAINES

Les perturbations humaines ont des incidences qui s'enchaînent et retentissent les unes sur les autres, amplifiant la dégradation de la condition physique de l'animal et donc sa vulnérabilité.

BON À SAVOIR

LA COVID-19 AGGRAVE LA CRISE DE LA BIODIVERSITÉ

Certaines espèces ont profité d'une tranquillité exceptionnelle pendant les mois de confinement : elles ont réinvesti des secteurs momentanément abandonnés par l'homme et se retrouvent particulièrement vulnérables à l'heure du déconfinement. En quête de nature et de vastes espaces qui permettent de respecter la distanciation sociale, les Français ont été nombreux à opter pour des destinations locales au grand air. L'apparition de profils de personnes moins sensibles à la protection de l'environnement a entraîné une recrudescence des comportements inappropriés. Cet accroissement de la fréquentation a elle aussi affecté l'intégrité de la nature.



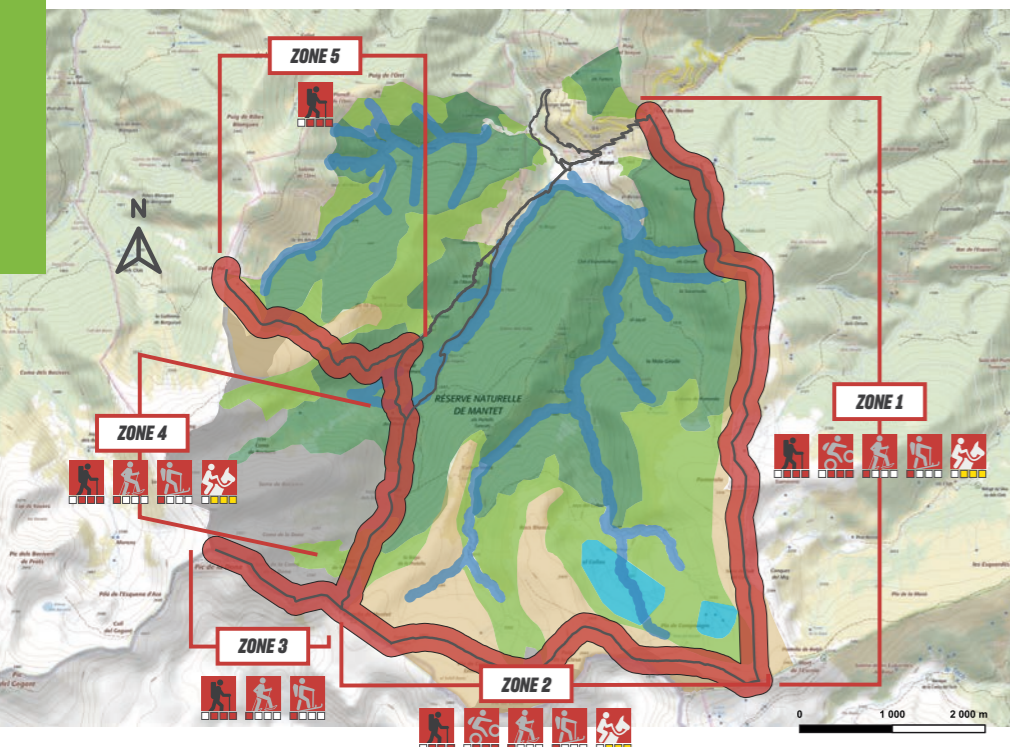
DYNAMIQUE DES POPULATIONS

DIMINUTION du temps consacré à se nourrir	REPLI vers des zones moins favorables	AGGRAVATION du risque de prédation	X60 ÉLEVATION des dépenses d'énergie	DÉGRADATION de la condition physique	AUGMENTATION de la charge parasitaire
---	---	--	--	--	---

ANALYSE CROISÉE DES USAGES & DES SENSIBILITÉS ENVIRONNEMENTALES DANS LA RNN DE MANTET

LÉGENDE

- Limites de la réserve naturelle de Mantet
- Itinéraires
- MILIEUX NATURELS SENSIBLES**
 - Plas & crêtes d'altitude
 - Milieux rupestres & éboulis
 - Forêts
 - Hydrosystèmes
 - Zones humides
 - Mosaïques de milieux
- ZONE OÙ L'ENJEU DE MAÎTRISE EST LE PLUS FORT**
 - Zones sensibles identifiées
- Type de pratique sportive**
 - Randonnée
 - Raquettes
 - VTT
 - Ski
 - Équitation
- Pression sur les milieux naturels**
 - Intensité
 - Enjeu fort
 - Enjeu moyen
 - Enjeu faible
 - Non concernée
- Incidence selon la saison**
 - Hiver
 - Printemps
 - Automne



6 CONSTAT (exemple de lecture) : dans la zone 1 (Coll de Mentet - Mort de l'Escolà), la randonnée pédestre est un enjeu fort pour les forêts, plas et crêtes d'altitude. Son intensité est forte ; son incidence aussi, du printemps à l'automne (sans objet en hiver). **SOLUTION :** canaliser les flux de randonneurs afin de préserver la zone. **EXEMPLE D'ACTIIONS :** 1°, aux endroits critiques, installer une signalétique incitant les randonneurs à rester sur les sentiers pendant les périodes sensibles ; 2°, augmenter les tournées de surveillance de la zone pendant les périodes sensibles.

FINANCEMENT DU PROJET PAR LEADER

/// LEADER (Liaison entre les actions de développement de l'économie rurale) est un programme européen qui a pour objectif d'aider au développement des zones rurales. Il a financé depuis 2019 le projet de la FRNC visant à maîtriser les pratiques sportives. Une des solutions envisagées est de sensibiliser les sportifs aux enjeux environnementaux à l'aide d'interfaces numériques. Réserve naturelle de montagne exposée à une forte fréquentation, Mantet a été choisie comme site pilote.



1. ÉTAPES DU PROJET LEADER

Il parle du projet

Sylvian DEVER

Coordinateur du programme LEADER PNR des Pyrénées catalanes
Groupe d'action local Terres romanes en pays catalan

C'est avec grand intérêt que nous avons donné suite à ce projet qui nous a paru essentiel pour un développement du territoire équilibré et respectueux : il est en parfaite adéquation avec la politique du programme européen LEADER qui vise un développement rural, innovant et ascendant. Par maints aspects, il apparaît compatible avec le soutien des activités sportives attentives aux enjeux environnementaux. Enfin, l'objectif de tester des outils numériques qui bénéficieront à tous les autres espaces nous a décidé à retenir le projet.

L'équipe technique du parc naturel régional des Pyrénées catalanes (PNR des PC), responsable local du programme européen, nous a accompagné tout au long de notre projet.



/// EN SAVOIR +
www.parc-pyrenees-catalanes.fr

2. RECRUTEMENT DE PARTIES INTÉRESSÉES

Dans le respect du programme LEADER, le développement du projet a conduit à élargir le nombre et la diversité des interlocuteurs : associations, collectivités territoriales, entreprises privées, etc. Le projet en devient plus pertinent, plus légitime, plus efficace et son rayonnement en est accru.

NOUVEAU SITE INTERNET

/// www.rnn-mantet.fr a été conçu pour être pratique, efficace, en offrant aux utilisateurs un maximum d'informations sur la réglementation et les enjeux de conservation de cet espace naturel protégé. Le site internet met en valeur la biodiversité ainsi que les aménagements destinés à limiter nos impacts sur celle-ci, et propose une autre façon de découvrir le territoire de Mantet, moins intrusive.

1. UN OUTIL WEB INTUITIF AU SERVICE DE LA BIODIVERSITÉ

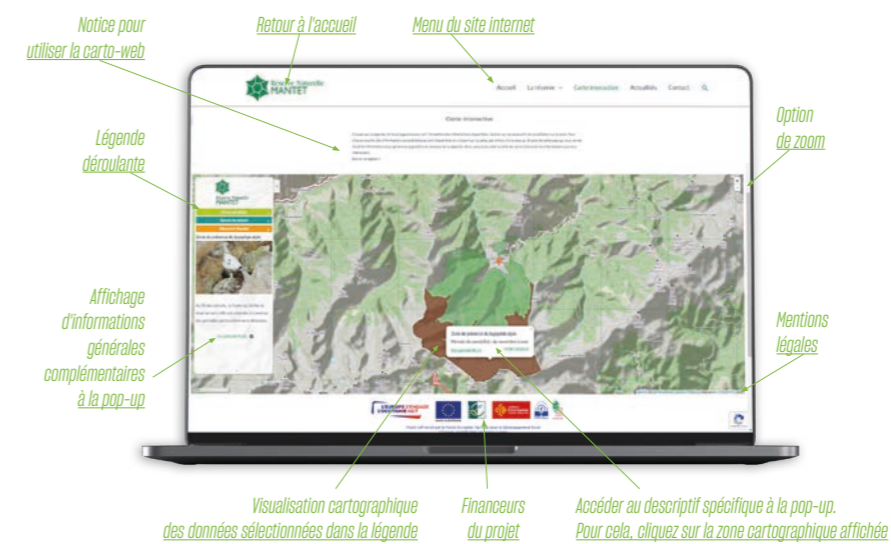
Un portail web pour connaître la réserve naturelle nationale de Mantet avant de venir la découvrir avec tout le respect qu'il se doit !

Il parle du projet

Antoine GLORY

Président
Grup Pirinenc Excursionista Nord Català

La création de ce nouveau site internet vient compléter l'approche pédagogique de terrain des agents de la RNN de Mantet. Il permet de faire passer des informations, en amont et pendant la sortie, sur les risques de dérangement de la faune sauvage par exemple. L'intérêt de cet outil numérique est de (re)créer du lien avec les personnes, de réussir à atteindre de nouveaux publics, d'abord sur la toile, avant de pouvoir les rencontrer et les sensibiliser « réellement » dans la réserve naturelle... car le contact humain doit rester au cœur des échanges.



/// EN SAVOIR +
www.rnn-mantet.fr

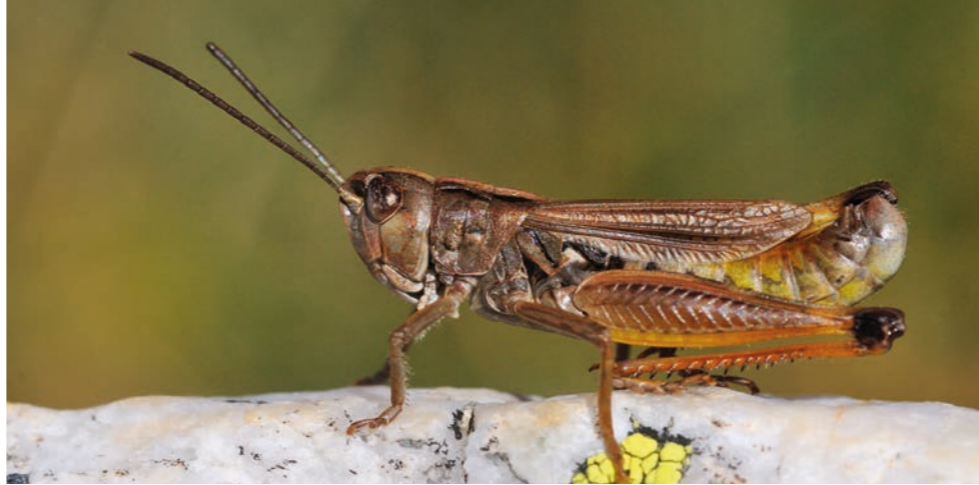
2. UNE CARTE INTERACTIVE AU CŒUR DE CETTE INTERFACE NUMÉRIQUE

Les utilisateurs peuvent afficher les informations de leur choix (zonages par sensibilité, accessibilité, service) grâce à un système de filtres. Ainsi, **les personnes préparant une sortie dans la réserve naturelle sont avisées des zones de sensibilité** sur leur parcours et peuvent par conséquent adapter leurs pratiques sportives. La RNN de Mantet innove en utilisant les poteaux directionnels et réglementaires présents le long des itinéraires comme points d'intérêt, ce qui a l'avantage de guider le randonneur sur le terrain.

UNE EXPÉRIENCE UTILISATEUR SUR MESURE

- RESPONSIVE** afin d'être visible sur tous les terminaux
- DESIGN CLAIR** pour mettre en valeur nos enjeux de conservation
- RÉFÉRENCIEMENT OPTIMISÉ** pour les moteurs de recherche
- ERGONOMIE MODERNE** pour une meilleure expérience de l'utilisateur
- CLÉS EN MAIN** facile à gérer et administrer par nous-même
- MULTILINGUE** afin d'être compréhensible par toutes et tous

BASE D'INFORMATIONS BIODIV'SPORTS



/// Il s'agit d'une base d'informations en ligne afin que les gestionnaires d'espaces naturels puissent indiquer les zones sensibles pour la faune ou les zones soumises à réglementation. Ces informations seront renvoyées vers les plateformes déjà consultées par les sportifs pour préparer leur sortie : Camptocamp, IGN Rando, Geotrek, etc. Mieux renseignés, ils pourront ainsi mieux prendre en compte les enjeux environnementaux.

Il parle du projet

Adrien LAMBERT

Chef de projet Biodiv'sports
Ligue pour la protection des oiseaux de l'Auvergne-Rhône-Alpes

Biodiv'sports se fonde avant tout sur des démarches de concertation locales visant à la prise en compte des enjeux environnementaux par les sportifs. La FRNC, grâce au projet LEADER, s'est inscrite dans cette logique. Précurseuse à l'échelle des Pyrénées, la FRNC utilise la base de données (BDD) Biodiv'sports et bénéficie d'une expertise dans la prise en main de l'outil. Son engagement permet d'insuffler une nouvelle dynamique locale et nationale, favorisant la mobilisation de nouveaux acteurs, des échanges collaboratifs avec les partenaires, et le déploiement de l'interface Biodiv'sports sur le massif pyrénéen.

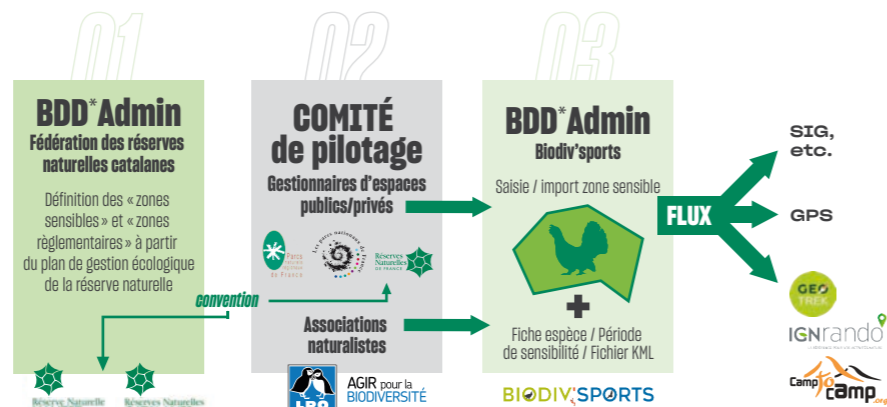


/// EN SAVOIR +

1. BIODIV'SPORTS : CONCILIER PRATIQUES SPORTIVES ET RESPECT DE LA BIODIVERSITÉ

Avec l'émergence de sites communautaires recensant des itinéraires, les pratiquants de sports de nature s'affranchissent du cadre institutionnel et s'aventurent plus profondément dans la nature. Biodiv'sports est un projet coordonné par la Ligue pour la protection des oiseaux de l'Auvergne-Rhône-Alpes (LPO AuRA) qui rassemble de nombreux acteurs des espaces naturels et des sports de nature. Il vise à harmoniser et à mettre en commun des informations sur les zones et les espèces sensibles, avant de les diffuser auprès du public. Il s'agit d'une démarche originale de gestion concertée pour préserver la biodiversité.

2. UN OUTIL POUR COMMUNIQUER AU PLUS PRÈS DES PRATIQUANTS DE SPORTS DE NATURE



*Base de données

01 / La RNN de Mantet collecte de nombreuses données naturalistes de terrain. Ce travail est essentiel pour élaborer des analyses synthétiques, faire des diagnostics et optimiser la gestion conservatoire du site.

02 / Pour partager la connaissance, la RNN de Mantet a utilisé l'outil Biodiv'sports créé par la LPO AuRA. Afin d'assurer sa pérennité, cette utilisation est encadrée par des conventions en cascade entre la LPO AuRA, Réserves Naturelles de France (RNF) et la Fédération des réserves naturelles catalanes. RNF participe au comité de pilotage de Biodiv'sports en tant que représentant des gestionnaires de réserves naturelles.

03 / Biodiv'sports centralise donc les informations sensibles communiquées par les gestionnaires d'espaces naturels. Ensuite, il les diffuse parmi les sites créés et utilisés par des sportifs pour leur pratique.

APPLICATION OPEN SOURCE GEOTREK

/// Les structures qui administrent les itinéraires de randonnée sont confrontées à plusieurs difficultés : localiser et suivre les tracés, les équipements, conserver l'historique des interventions et se coordonner entre elles pour garantir la fiabilité des itinéraires. Pour y répondre, le parc national des Écrins a développé en 2012 l'outil numérique « Geotrek » (licence libre), spécialement dédié à la gestion (Geotrek Admin) et à la valorisation des sentiers de randonnée (Geotrek Rando et Geotrek Mobile).

1. « RANDO66 - GEOTREK PYRÉNÉES-ORIENTALES »

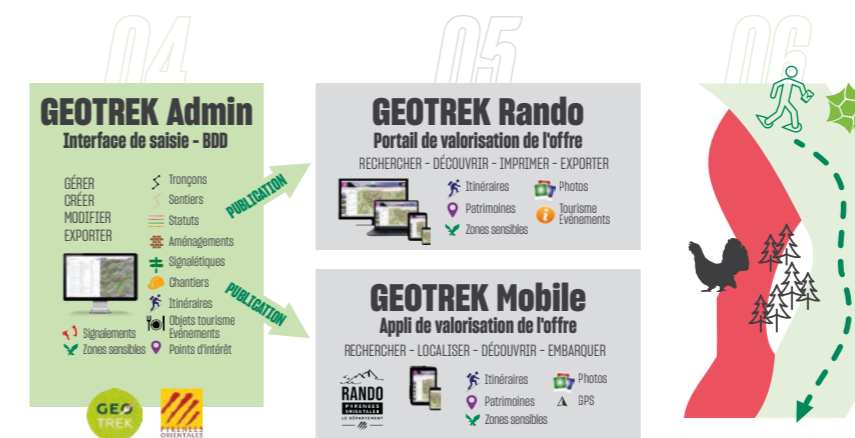
En 2018, le conseil départemental des Pyrénées-Orientales (CD66) a créé le réseau « Geotrek Rando66 », conscient des enjeux de la coordination entre acteurs d'une part, et de la qualification des itinéraires de randonnées d'autre part. À ce jour, six intercommunalités y adhèrent et portent la dynamique du réseau. Dans ce cadre, le CD66 a réalisé une base de données unique en son genre ainsi qu'un portail web mutualisé, « rando66.fr ». Il présente une sélection d'itinéraires inscrits au plan départemental des itinéraires de promenade et de randonnée (PDI PR), afin de mettre en valeur l'offre d'un territoire accessible à toutes et tous.

Il parle du projet

Josselin GARAU-FIGUÈRES

Responsable de la mission « randonnée et activités de pleine nature »
Conseil départemental des Pyrénées-Orientales

2. UNE APPLICATION « OPEN SOURCE » POUR LA GESTION ET LA VALORISATION DES SENTIERS



04 / La RNN de Mantet a engagé un travail avec le CD66 afin de publier les informations présentes sur l'outil Biodiv'sports sur le portail « rando66.fr » et sa version mobile.

05 / Ces outils, utilisables depuis un ordinateur ou un téléphone mobile, permettront aux randonneurs de définir leurs itinéraires tout en prenant conscience des zones sensibles et réglementaires.

06 / Une réflexion est menée avec le CD66 pour que ce système d'échange d'informations soit étendu à tous les espaces naturels du territoire.



/// EN SAVOIR +



AGIR POUR

LA NATURE

TOUT EST ENCORE POSSIBLE

Il parle
du projet

Santi FARRIOL RAFEL

Directeur
Parc naturel de les Capçales
del Ter i del Freser

Face aux enjeux croissants de préservation de la biodiversité à l'échelle internationale, il apparaît stratégique de mobiliser les réseaux français et catalan d'aires protégées. Les technologies innovantes développées par la FRNC en matière de maîtrise des pratiques sportives nous semblent pertinentes pour atteindre une gestion écologique cohérente des deux côtés de la frontière. Ce partage d'expérience renforce la coopération entre nos espaces naturels respectifs et protège, voire améliore, la qualité des écosystèmes transfrontaliers.

FÉDÉRATION DES RÉSERVES NATURELLES CATALANES

9 rue de Mahou - 66500 PRADES
Tél : 09 72 50 55 35 - 04 68 05 38 20
Web : www.reserves-naturelles-catalanes.org

Rédacteurs & relectures : V. Bes, J.-L. Blaise, L. Briantais, T. Cordier, S. Dever, S. Farriol Rafel, C. Galy-Fajou, J. Garau-Figuères, K. Geslot, A. Glory, C. Guisset, C. Hurson, R. Laffitte, A. Lambert, F. Lespine, D. Morichon, J. Parera, R. Pimenta.

Crédits photos & illustrations : Adobe Stock (Grand Tétras - p.7), V. Bes, L. Briantais, B. Collar (Isards des Pyrénées - p. 9), P. Gaultier, C. Hameury (Renard - p. 3), M. Kaczmar (Gypaète barbu - p. 1 ; Chauvette de Tengmalm - p.12), Y. Krupa, R. Laffitte, A. Lambert, N. Lhuissier, C. Monchicourt, D. Morichon (Apollon - p.5 ; Criquet catalan - p. 11), B. Muffat-Joly (Lagopèdes alpins - p. 7), R. Pimenta, Shutterstock, D. Sorel, Up !.

Fond de carte - p. 6 : SCAN 25® Express Classique v3, © IGN - 2018. Autorisation FRNC - Licence APL OPenIG 2021.

Conception & réalisation graphique : up-creatif.com

Impression : imprimé en région Occitanie dans une entreprise certifiée ISO 14000. Papiers issus de forêt gérées durablement (PEFC).

1. LES RÉSERVES NATURELLES, CONSERVATOIRE DE LA BIODIVERSITÉ

L'effet « réserve » est de produire un accroissement de la biodiversité en périphérie*. Les réserves naturelles renforcent les capacités des écosystèmes à résister aux effets des changements globaux et contribuent à préserver à long terme les ressources exploitées.

2. BIODIVERSITÉ, INVERSONS LA TENDANCE

Notre comportement dans ces espaces naturels protégés doit être exemplaire. Aussi, en respectant quelques bonnes pratiques et en faisant preuve de bon sens, nous pouvons tous participer à leur préservation.

3. VOTRE IMPLICATION, UNE NÉCESSITÉ

Nous espérons que vous pourrez vous inspirer de notre projet pour partager équitablement et raisonnablement l'espace, en gardant à l'esprit les besoins vitaux des espèces qui, elles, n'ont pas le temps de s'adonner aux sports de nature mais concentrent toute leur énergie à leur survie.

* GELLÉ A. (2019). Évaluation de l'effet du réseau des réserves naturelles sur les tendances d'effectifs des populations d'oiseaux nicheurs communs en France métropolitaine sur les 15 dernières années. Rapport de stage de master II. Université Paris VI, 50 p.



PORTEUR DU PROJET



FINANCEURS DU PROJET



Projet cofinancé par le Fonds Européen Agricole pour le Développement Rural
L'Europe investit dans les zones rurales