



Réserves Naturelles
CATALANES

STRATÉGIE FÉDÉRALE 2024-2028

MAÎTRISE DE LA FRÉQUENTATION

dans les réserves naturelles nationales
des Pyrénées-Orientales*

SOMMAIRE

- **ÉDITORIAL** p. 3
- **HISTORIQUE** p. 4
- **ÉVALUATION
DU SCHÉMA FÉDÉRAL 2019-2023** p. 5
- **STRATÉGIE FÉDÉRALE 2024-2028** p. 6
- **FRÉQUENTATION VS BIODIVERSITÉ** .. p. 13

Coordinateur : Rémi Laffitte.

Rédaction et relectures : Rémi Laffitte, David Morichon, Manon Schaan, Jean-Luc Blaise, Karine Geslot.

Crédits photos et illustrations : Gérard Cézéra (Isard - p. 5), Conseil départemental des Pyrénées-Orientales, Thomas Cordier, Fabrice Covato (Gravelot à collier interrompu - p. 10), Fédération des réserves naturelles catalanes, Camille Galy-Fajou, Pascal Gaultier, Cléa Hameury (Renard - p. 15), iStock (Grand tétras - p. 1), Michaël Kaczmar (Gypaète barbu - p. 6), Rémi Laffitte (Lis des Pyrénées - p. 2), David Morichon (Ephippigère du Vallespir - p. 13), Bertrand Muffat-Joly (Lagopèdes alpins - p. 14), Charles Perrin (Marmotte - p. 8), Mathieu Pic, Raúl Pimenta, Typhaine Pradell, Préfecture de la région Occitanie, Réserves naturelles de France, Réserve naturelle de Mantet, Réserve naturelle du Mas Larrieu, Réserve naturelle de Py, Manon Schaan, Diane Sorel, Sous-préfecture de Prades.

Conception & réalisation graphique : up-creatif.com

Impression : imprimé en région Occitanie dans une entreprise certifiée ISO 14000. Papiers issus de forêts gérées durablement (PEFC).

Remerciements : un grand merci à David Morichon pour ses précieux conseils sur le fond et la forme de ce document, ainsi que pour sa contribution bibliographique et rédactionnelle.

Citation recommandée : Laffitte R. (coord.) 2024. Maîtrise de la fréquentation dans les réserves naturelles nationales des Pyrénées-Orientales : stratégie fédérale 2024-2028. Rapport. Prades, Fédération des réserves naturelles catalanes, 16 p.

Financeurs :



**PRÉFET
DE LA RÉGION
OCCITANIE**

Liberté
Égalité
Fraternité



* Le département des Pyrénées-Orientales accueille neuf réserves naturelles nationales terrestres : Conat, forêt de la Massane, Jujols, Mantet, Nohèdes, Mas Larrieu, Prats-de-Mollo-la-Preste, Py et vallée d'Eyne. Chacune est administrée par un gestionnaire local et par une association appelée « Fédération des réserves naturelles catalanes » (FRNC). Dans le cadre du présent document, ces neuf réserves sont dénommées « réserves naturelles nationales des Pyrénées-Orientales », « RNN des P-O », mais aussi « réserves naturelles catalanes » dans le logo du groupement de réserves.

ÉDITORIAL

Le présent document évoque le bilan du schéma fédéral 2019-2023 : *vers la maîtrise des sports de nature dans les réserves naturelles nationales des Pyrénées-Orientales*, et vous présente les perspectives pour le cycle de gestion 2024-2028. Il vous fait part de ce qui reste à accomplir, ensemble, toujours au service de la conservation du patrimoine naturel.

Dans une période marquée par des crises successives — pandémie, inflation galopante, crises énergétique et climatique — nous avons veillé avec responsabilité et détermination pour atteindre les objectifs que nous nous étions fixés. Par exemple, lors des périodes de déconfinement liées à la crise sanitaire, les réserves naturelles nationales des Pyrénées-Orientales ont vu leur fréquentation augmenter de 20 à 30 %. Cette hausse a accru la pression sur les espèces et les milieux naturels à protéger, nous obligeant à améliorer notre maîtrise des flux de fréquentation pour en limiter les impacts. Par rapport au cycle de gestion précédent, qui s'intéressait prioritairement à la maîtrise des sports de nature, la stratégie fédérale 2024-2028 est étendue à tous les aspects de la fréquentation touristique, car cette dernière est l'une des grandes causes de perte de biodiversité.

Malgré toutes ces vicissitudes, 93 % des actions inscrites dans le schéma fédéral 2019-2023 ont été réalisées. Aussi, nous tenons à remercier tous les gestionnaires et agents des RNN des P-O qui, par leur professionnalisme et leur dévouement, ont permis la mise en oeuvre du schéma fédéral 2019-2023 et la rédaction de la stratégie fédérale 2024-2028. Nous tenons également à remercier les différents acteurs, institutionnels ou locaux, pour leur confiance et leur implication dans la réussite des actions passées et de celles à venir, que nous accomplissons au nom de l'intérêt général. Nous souhaitons que la stratégie fédérale 2024-2028 suive la même dynamique de travail : celle d'un collectif qui agit conformément à ses déclarations et rend compte de ses actions !

Nous nous employons depuis cinq ans, au bénéfice des générations actuelles et futures, à conduire une stratégie visant à protéger les RNN des P-O contre les préjudices liés aux pratiques sportives et à la fréquentation touristique. Nous poursuivrons, entre autres, nos efforts de sensibilisation et utiliserons les outils réglementaires pour garantir la pérennité de notre travail. Certes, le chemin à parcourir est encore long, mais c'est avec une volonté, une détermination et une audace intactes que nous relèverons ensemble les défis.

Nous souhaitons ainsi être à la hauteur de la mission de service public que nous avons reçue de l'État et qui constitue le socle de notre engagement. Nous mettrons toute notre énergie et notre cœur pour lutter contre les atteintes à l'environnement ; nous comptons sur l'implication citoyenne de chacune et de chacun pour nous y aider !

Jean-Luc BLAISE,

Président et administrateur référent du dossier sur la « maîtrise de la fréquentation, des activités de nature et des manifestations sportives », Fédération des réserves naturelles catalanes.



NOUS POURSUIVRONS, ENTRE AUTRES, NOS EFFORTS DE SENSIBILISATION ET UTILISERONS LES OUTILS RÉGLEMENTAIRES POUR GARANTIR LA PÉRENNITÉ DE NOTRE TRAVAIL.

HISTORIQUE

2016

Participation de la FRNC au cercle de compétences qui se réunit mensuellement à la demande du sous-préfet de Prades. Cette instance étudie tous les projets de manifestations sportives en milieu naturel dans les P-O. Elle n'est plus active depuis 2019.



2017

Création de la mission fédérale portant sur les activités de nature et les manifestations sportives dans les RNN des P-O.

2019

Rédaction du schéma fédéral 2019-2023 : vers la maîtrise des sports de nature dans les RNN des P-O.



2018

Participation à la rédaction d'un cahier technique, piloté par le Conseil départemental des Pyrénées-Orientales, intitulé « Organiser une manifestation sportive en milieu naturel dans les P-O ».

2020

Contribution de la FRNC au lancement, en tant que membre de son comité de pilotage, de la commission départementale des espaces, sites et itinéraires (Cdesi), animée par le Conseil départemental des Pyrénées-Orientales.

2021

Réalisation du programme européen Leader, qui finance le projet de la FRNC visant à maîtriser les pratiques sportives à l'aide d'interfaces numériques.



2022

Actions de sensibilisation conjointes avec le nouveau pôle « Éducation, sensibilisation à l'environnement » de la FRNC.



2023

Évaluation du schéma fédéral 2019-2023 : vers la maîtrise des sports de nature dans les RNN des P-O.

2024

Rédaction de la stratégie fédérale 2024-2028 : maîtrise de la fréquentation dans les RNN des P-O.

Cet historique n'est pas exhaustif. Des informations complémentaires sont disponibles dans les bilans d'activités annuels de la Fédération des réserves naturelles catalanes.

ÉVALUATION DU SCHÉMA FÉDÉRAL 2019-2023

Une réserve naturelle est un dispositif juridique visant une protection efficace et pérenne d'un espace naturel remarquable. En quête de nature préservée et de beaux paysages, les visiteurs plébiscitent les réserves naturelles. Elles deviennent souvent victimes de leur succès. L'impact est certes positif sur l'économie et l'attractivité de ces territoires mais il ne l'est néanmoins pas sur la nature.

La nécessité d'une gestion de la fréquentation adaptée aux enjeux de conservation des réserves naturelles a conduit la Fédération des réserves naturelles catalanes (FRNC) à rédiger le premier schéma fédéral 2019-2023, portant sur la maîtrise des sports de nature dans les réserves naturelles nationales des Pyrénées-Orientales. Ce document arrive à échéance ; il convient de l'évaluer avant de le renouveler.

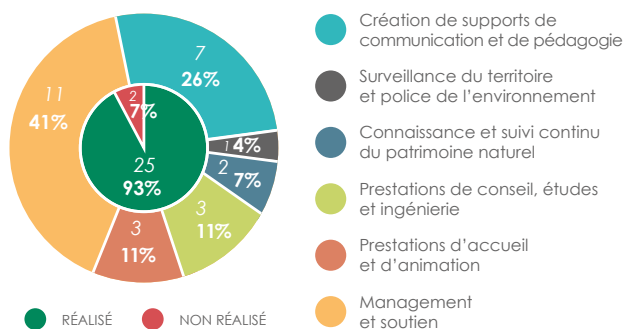
Méthode

L'évaluation du schéma fédéral a été rédigée par la FRNC avec l'appui des gestionnaires des RNN des P-O. Cette démarche a également été menée en collaboration avec les différentes parties prenantes afin que la gestion des activités de nature dans les RNN des P-O soit comprise et facilitée. Leur participation a principalement porté sur la réflexion autour de la stratégie fédérale 2024-2028. Tout au long du processus d'élaboration de ces documents, nous avons régulièrement échangé de manière informelle pour enrichir le dialogue et favoriser la concertation.

Le schéma fédéral 2019-2023 : vers la maîtrise des sports de nature dans les réserves naturelles nationales des Pyrénées-Orientales, coordonné par la FRNC, comprend trois axes stratégiques, déclinés en 9 orientations et 27 actions. Les actions représentent la mise en œuvre concrète et planifiée de moyens qui contribuent à réaliser ces orientations. Chaque action a été évaluée au regard de son état de réalisation : « Réalisé » / « Non réalisé ».



La hausse de fréquentation perturbe le rythme biologique des espèces particulièrement vulnérables en hiver.



01. Mise en œuvre des actions en fonction du pourcentage de réalisation

Résultats

Sur les 27 actions du schéma fédéral, 25 ont été réalisées, soit 93 %. Les deux actions non réalisées sont considérées comme non prioritaires.

Il s'agit de l'action MS 9, visant à élaborer un cadre de partenariat avec les institutions et les professionnels des sports de nature, en fonction des besoins des conservateurs. Cette action n'a pas été menée à bien, car les gestionnaires n'ont pas exprimé le besoin de formaliser de tels partenariats.

L'action CC 3, qui prévoyait la publication d'une nouvelle lettre d'information *Natura Catalana* sur la maîtrise des sports de nature, n'a pas non plus été réalisée faute de temps. Ces manquements n'affectent pas la bonne exécution globale du schéma fédéral.

En résumé, le bilan est très satisfaisant.

Manon SCHAAN,

Service civique « concilier fréquentation touristique et protection de la biodiversité »,
Fédération des réserves naturelles catalanes.

STRATÉGIE FÉDÉRALE

2024-2028

D'après l'Organisation mondiale du tourisme, 95 % des touristes mondiaux visitent moins de 5 % des terres émergées. En France, 80 % de l'activité touristique se concentre sur seulement 20 % du territoire, entraînant des pics de fréquentation dommageables. Dans les réserves naturelles nationales des Pyrénées-Orientales, le tourisme, notamment les activités sportives, est en plein essor.

Certes, c'est une manière de profiter des bienfaits de la nature, mais cela affecte fortement la biodiversité en provoquant le dérangement de la faune, le piétinement, la fragmentation des habitats, etc., réduisant ainsi la qualité des services écosystémiques. Il était donc urgent de réduire les impacts négatifs des flux touristiques sur la biodiversité. Cela a conduit la Fédération des réserves naturelles catalanes à définir une stratégie de lutte en partenariat avec les acteurs locaux.

Elle s'articule autour de sept axes complémentaires. Le premier consiste à concevoir un plan de travail en concertation avec les parties intéressées, puis à établir ses modalités d'exécution. L'axe deux prévoit la recherche de financement pour se doter de moyens techniques et humains supplémentaires, qui vont permettre de mieux maîtriser ces pics de fréquentation. L'axe 3 a pour objectif d'acquérir des données pour mesurer et comprendre l'impact des flux touristiques, afin de prendre des dispositions adaptées. La synthèse des observations de terrain est partagée avec les porteurs de projets touristiques, afin qu'ils puissent mieux évaluer l'incidence écologique de leurs activités. L'axe 4 a pour but de déployer des dispositifs de régulation de la fréquentation sur le terrain. L'axe 5 soutient ce dernier par la mise en place de mesures de sensibilisation du public aux enjeux de la fréquentation touristique. Dans le même esprit, l'axe 6 propose de renforcer l'intégration des réserves naturelles dans la vie locale. Enfin, le dernier axe englobe les actions visant à rendre compte de l'avancement du projet auprès des parties prenantes.

CE PLAN A POUR FINALITÉ DE LIMITER LES FLUX DE FRÉQUENTATION DANS LES RÉSERVES NATURELLES NATIONALES DES PYRÉNÉES-ORIENTALES, EN LES RÉORIENTANT, LE CAS ÉCHÉANT, VERS DES SITES MOINS SENSIBLES.



Surveillance et gestion de la fréquentation dans les réserves naturelles

Un bénéfice de ce travail sera aussi de constituer un socle de connaissances et d'expériences qui pourra profiter à d'autres gestionnaires d'espaces naturels sensibles. Les mesures prévues seront déployées dès 2024 et poursuivies jusqu'en 2028. Notre stratégie vise clairement à sensibiliser chacun aux enjeux de conservation de la nature et à les inciter à s'engager avec nous pour préserver ce bien irremplaçable. Toutes les bonnes volontés qui souhaitent y contribuer sont les bienvenues !

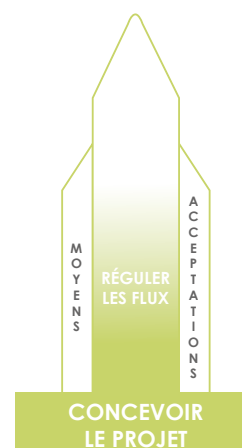
Rémi LAFFITTE,

*Chargé de mission « maîtrise de la fréquentation, des activités de nature et des manifestations sportives »,
Fédération des réserves naturelles catalanes.*

NOTE DE CADRAGE

Cette note résume l'architecture globale de la stratégie.

L'enjeu du projet est la maîtrise de la fréquentation touristique, en particulier la pratique des activités sportives. Ce qui est présenté ici est un plan d'action, la stratégie en étant à sa conception, qui est logiquement le socle du projet. Le cœur du dispositif consiste à mettre en œuvre des opérations permettant de réguler les flux de visiteurs dans les réserves naturelles nationales des Pyrénées-Orientales. L'édifice est étayé par deux contreforts dont le but est, pour le premier, de s'assurer des moyens d'action et, pour le second, de favoriser l'acceptation du projet.





#AXE 1

CONCEVOIR ET CONDUIRE la maîtrise de l'incidence globale de la fréquentation dans les RNN des P-O

La conception du projet prévoit toutes les étapes de sa conduite : la planification initiale, le management et la communication associés, les comptes rendus d'activités intermédiaires et l'évaluation finale. Selon les avancées, une planification « à la volée » d'opérations peut être envisagée.

Orientations

DÉFINIR ET PLANIFIER LA MAÎTRISE DE L'INCIDENCE DE LA FRÉQUENTATION HUMAINE EN RÉSERVE NATURELLE

ASSURER LE MANAGEMENT ET LA COMMUNICATION ASSOCIÉE À LA MAÎTRISE DE L'INCIDENCE DE LA FRÉQUENTATION HUMAINE EN RÉSERVE NATURELLE

ÉVALUER LE PLAN D'ACTION RELATIF À LA MAÎTRISE DE L'IMPACT DE LA FRÉQUENTATION HUMAINE EN RÉSERVE NATURELLE ET FAIRE ÉTAT DES RÉSULTATS

Opérations

- ▶ Élaborer la stratégie fédérale 2024-2028 : maîtrise de la fréquentation dans les RNN des P-O
- ▶ Programmer en fonction des opportunités des opérations pour minimiser les conséquences de la fréquentation sur la biodiversité des RNN des P-O
- ▶ Mobiliser les parties intéressées par la maîtrise de l'incidence globale des activités humaines en réserve naturelle
- ▶ Réaliser le bilan d'activité annuelle
- ▶ Évaluer la stratégie fédérale 2024-2028 : maîtrise de la fréquentation dans les RNN des P-O

Les multiples activités sportives pratiquées dans les réserves naturelles aggravent les impacts sur la biodiversité et entraînent une multiplication et une intensification des conflits entre les usagers



#AXE 2

DÉTERMINER les moyens répondant aux objectifs fixés par les documents-cadres

Par ailleurs, le succès de la stratégie dépend de l'acquisition de compétences (par le biais de formations) et de moyens matériels, que ce soit pour le recueil de données — en utilisant du matériel de préférence standardisé afin de consolider le projet d'observatoire — ou pour les actions de communication et de sensibilisation. Pour atteindre ces objectifs, la recherche de financements peut s'avérer cruciale. C'est dans la satisfaction de ces différents besoins que l'organisation fédérale démontre toute son utilité.

Orientation

ACQUÉRIR DE NOUVELLES COMPÉTENCES, DE NOUVEAUX MOYENS MATÉRIELS OU ORGANISATIONNELS



Opérations

- ▶ Acquérir de nouveaux savoir-faire et de nouvelles compétences en participant à des formations
- ▶ Aider les conservateurs à acquérir des outils, traditionnels (ex : compteur) et nouveaux (ex : applications mobiles), pour mesurer les flux de fréquentation
- ▶ Acquérir les outils et le matériel nécessaires pour mener des actions de sensibilisation et de communication autour de la fréquentation
- ▶ Mobiliser des financements pour mettre en œuvre le plan d'action portant sur la fréquentation dans les RNN des P-O

◀ Photo ci-contre : évaluation de la fréquentation pour s'assurer qu'elle ne dépasse pas le niveau acceptable



#AXE 3

CONNAÎTRE les flux de fréquentation et ses impacts sur le patrimoine naturel des RNN des P-O

Les orientations de gestion doivent s'appuyer sur un diagnostic de qualité. Il est proposé de créer un observatoire de la fréquentation des RNN des P-O, avec l'aide d'un prestataire ou par le biais d'un partenariat universitaire. Les points-clés de l'observatoire seraient : le recueil des paramètres de fréquentation, leur analyse ; parallèlement, la mise sur pied, en partenariat avec le monde universitaire, d'études sur les relations entre la fréquentation et les dynamiques des espèces et des milieux, afin d'en déduire des préconisations de gestion.

Il est également proposé de mettre en œuvre quelques opérations à caractère « prospectif » : le test d'outils numériques permettant d'approfondir les connaissances et d'améliorer la gestion des flux de fréquentation ; la surveillance de l'émergence d'activités récréatives dans les réserves naturelles et l'évaluation de leur impact.

Orientation

CRÉER UN OBSERVATOIRE DE LA FRÉQUENTATION DES RÉSERVES NATURELLES NATIONALES DES P-O

- ▶ Quantifier et qualifier, avec l'aide des agents de terrain, la fréquentation dans les RNN des P-O
- ▶ Analyser les données de fréquentation recueillies en lien avec le patrimoine naturel à protéger et en déduire des préconisations d'utilisation de l'espace dans les RNN des P-O
- ▶ Tester des outils numériques pour approfondir les connaissances et mieux gérer les flux de fréquentation dans les RNN des P-O

Opérations

- ▶ Surveiller l'émergence de nouvelles activités récréatives au sein des RNN des P-O et leurs incidences sur les espèces et les milieux
- ▶ Susciter des projets d'études et de recherches portant sur les relations entre la fréquentation et les dynamiques des espèces et des milieux dans le socio-écosystème des RNN des P-O
- ▶ Alimenter une base de données iconographique sur la fréquentation et ses impacts



#AXE 4

RÉGULER les flux de visiteurs, entre autre par le recours aux outils réglementaires, dans les RNN des P-O



Il est proposé pour cela d'actionner deux leviers :

1. Le premier consiste à limiter l'impact de la fréquentation (faire connaître aux visiteurs la réglementation, porter à leur connaissances les zones et périodes de sensibilité). Il appartient ensuite à chaque gestionnaire de renforcer ces actions en définissant, s'il le souhaite, des zones de quiétude.
2. Le second objectif est de restreindre la fréquentation dans les réserves naturelles. Pour cela, une gradation de mesures peut être envisagée : obtenir le déréférencement des itinéraires « problématiques » sur les plateformes GPS ou collaboratives en ligne ; limiter la mention des réserves naturelles dans la promotion touristique du territoire ; inciter les promoteurs touristiques à mettre en avant des itinéraires qui contournent les réserves naturelles. Concernant les réserves naturelles frontalières, il s'agit de gérer les flux transfrontaliers de visiteurs en partenariat avec les parties concernées. Enfin, il est nécessaire de renforcer la collaboration avec les services de l'État (DDTM) afin de mieux encadrer la fréquentation et les activités de nature dans les RNN des P-O, ce qui pourrait conduire à l'instauration de dispositifs réglementaires à terme.

Orientations

LIMITER LES IMPACTS DE LA FRÉQUENTATION DES RÉSERVES NATURELLES NATIONALES DES P-O

- Réaliser des tournées générales de prévention et de sensibilisation, dans une logique multi-partenaire et de mutualisation

RESTREINDRE LA FRÉQUENTATION DANS LES RÉSERVES NATURELLES NATIONALES DES P-O

- Engager une démarche collective de déréférencement d'itinéraires sur certaines plateformes GPS ou collaboratives en ligne, et auprès des médias locaux, pour qu'ils tiennent compte des enjeux des réserves naturelles nationales des Pyrénées-Orientales
- Limiter l'usage des réserves naturelles comme moyen de promotion touristique du territoire pour réduire leur fréquentation

Opérations

- S'assurer que les informations réglementaires des RNN des P-O figurent dans les topo-guides ou les fiches de randonnées édités par les offices de tourisme, les communautés de communes et autres éditeurs
- Porter à la connaissance du grand public les zones et périodes de sensibilité définies au sein des RNN des P-O, notamment par la réalisation d'une carte interactive en ligne
- Inciter les promoteurs du tourisme à proposer des alternatives aux sites saturés que sont les RNN des Pyrénées-Orientales
- Gérer, en partenariat avec les parties intéressées, les flux depuis la Catalogne Sud, dont les crêtes frontalières sont particulièrement fréquentées
- Renforcer le partenariat avec la Direction Départementale des Territoires et de la Mer (DDTM) pour mieux encadrer la fréquentation et les activités de nature dans les RNN des P-O
- Adapter les outils réglementaires ou contractuels à l'évolution de la fréquentation dans les RNN des P-O



#AXE 5

SENSIBILISER les publics à la fragilité des RNN des P-O

Afin de renforcer la compréhension des enjeux par le public et de l'inciter à adopter des pratiques plus appropriées, il est envisagé de recourir à divers médias (exposition, clip, conférence) ou de s'adresser spécifiquement aux décideurs.



Orientation

SUSCITER UNE MEILLEURE COMPRÉHENSION ET DES COMPORTEMENTS PLUS RESPECTUEUX DE L'ENVIRONNEMENT

- ▶ Réaliser une bannière d'information sur la maîtrise de la fréquentation dans les RNN des P-O
- ▶ Réaliser une exposition itinérante sur l'incidence de la fréquentation dans les RNN des P-O



Opérations

- ▶ Concevoir, faire réaliser et diffuser un clip d'animation sur la maîtrise de la fréquentation dans les RNN des P-O
- ▶ Intervenir lors d'événements ou de conférences sur le thème de la maîtrise de la fréquentation dans les RNN des P-O
- ▶ Soutenir les mobilités douces pour les personnes souhaitant accéder aux RNN des P-O
- ▶ Sensibiliser les élus, les partenaires, les professionnels du tourisme et les opérateurs d'activités de loisirs à l'impact de la fréquentation sur la conservation du patrimoine naturel

#AXE 6

RENFORCER l'intégration des RNN des P-O dans la vie locale

Sur un autre plan, les gestionnaires des réserves naturelles nationales des Pyrénées-Orientales ont besoin d'affirmer leur légitimité à intervenir sur ces questions de fréquentation. Il est donc proposé de créer ou de participer à des groupes de discussion, tant en interne qu'avec les autres parties intéressées.

Orientations

ÉTABLIR DES PARTENARIATS AVEC LES ORGANISMES IMPLIQUÉS DANS LA GESTION ET L'AMÉNAGEMENT DES TERRITOIRES, AINSI QU'AVEC D'AUTRES INSTITUTIONS

ASSOCIER LE PUBLIC À LA GESTION DE LA RÉSERVE NATURELLE



Opérations

- ▶ Participer à des réunions et à des groupes de travail, à différentes échelles territoriales, sur la fréquentation
- ▶ Engager une réflexion, dans les RNN des P-O, sur le dispositif d'accueil de la fréquentation dans un contexte de changements globaux

#AXE 7

RENDRE COMPTE, informer et former les parties intéressées du projet de maîtrise de l'incidence de la fréquentation des RNN des P-O

Cet intitulé englobe des opérations de communication qui contribuent indirectement au succès du projet. Il s'agit, par exemple, d'initiatives visant principalement à rendre compte du projet et de son développement, telles que la lettre d'information, le site web et les articles de presse. L'encadrement de stagiaires ou de jeunes en service civique constitue également une autre manière de transmettre aux jeunes générations les problématiques liées à ce sujet.

Orientations

PORTER À CONNAISSANCE L'ACTIVITÉ DES RÉSERVES NATURELLES NATIONALES DES P-O

- Rédiger une lettre d'information *Natura Catalana* sur la maîtrise de la fréquentation dans les RNN des P-O, en mettant l'accent sur l'évaluation du schéma fédéral 2019-2023 et sur la stratégie fédérale 2024-2028

FAVORISER L'APPROPRIATION CITOYENNE DU DISPOSITIF « RÉSERVE NATURELLE »



Opérations

- Profiter du renouvellement du site web de la FRNC pour y intégrer un onglet consacré à la maîtrise de la fréquentation dans les RNN des P-O
- Porter à connaissance l'activité de la FRNC et des gestionnaires locaux sur le sujet de la fréquentation dans la presse généraliste ou spécialisée
- Proposer des stages conventionnés, des missions de service civique et des projets tutorés sur ce sujet

◀ Photo ci-contre : la stratégie fédérale 2024-2028 vise à accroître le nombre et la diversité des interlocuteurs, dans le but de renforcer sa légitimité, comme lors de cette rencontre sur le terrain avec les partenaires transfrontaliers



FRÉQUENTATION VS BIODIVERSITÉ

Définitions

• **BIODIVERSITÉ** : elle désigne l'ensemble des êtres vivants ainsi que les écosystèmes dans lesquels ils vivent. Ce terme comprend également les interactions des espèces entre elles et avec leur milieu.

• **FRÉQUENTATION** : c'est l'état d'occupation d'un lieu par des visiteurs, en particulier du point de vue de la fréquence et du nombre de personnes. Pour mesurer la fréquentation, nous utilisons des dispositifs de suivi (compteurs automatiques, capteurs connectés, pièges photo, enquêtes auprès des usagers, etc.), c'est-à-dire des outils d'observation et de comptage dans les espaces naturels.



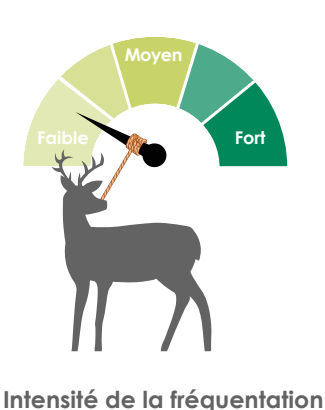
Des loisirs pour tous, partout et tout le temps pèsent sur l'état de la biodiversité



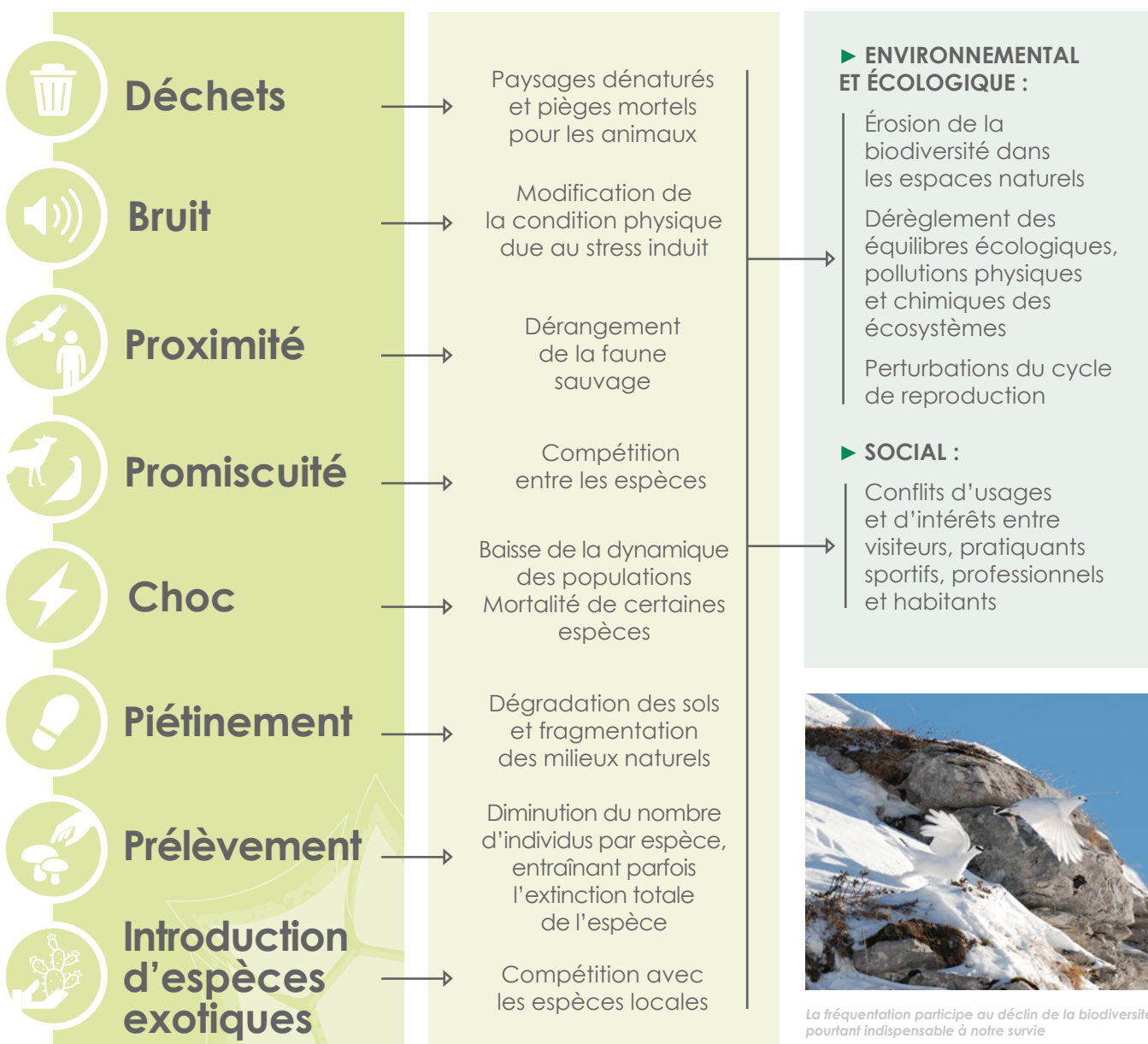
Canalisation et régulation des flux en fonction de la capacité d'accueil des réserves naturelles

• **SURFRÉQUENTATION** : elle se produit lorsque la pression exercée sur un milieu naturel par les visiteurs, touristes ou usagers réguliers, dépasse sa capacité de régénération. La question de la capacité de charge concerne la pression sur l'environnement dont les impacts sur la faune et la flore. Les conflits d'usage sont également pris en compte car cette capacité de charge est aussi sociale.

Caractériser la surfréquentation consiste à identifier des anomalies. Pour les sentiers de randonnée, ces anomalies incluent les sorties, l'élargissement, la création de multi-sentes et de parcours parallèles, souvent dues à un mauvais état du chemin, qu'il soit creusé ou très érodé. Une approche scientifique pour caractériser la surfréquentation consiste à quantifier ces anomalies. La surfréquentation se manifeste lorsque, sur une distance de 10 km, plus de 5 à 10 % de cette longueur présente des irrégularités, ce qui signifie qu'une portion significative du flux de fréquentation sort de l'itinéraire. Dans ce cas, celui-ci n'est donc plus adapté, soit aux usages en cours, soit à l'importance du flux.



CONSÉQUENCES DES PERTURBATIONS HUMAINES



La fréquentation participe au déclin de la biodiversité pourtant indispensable à notre survie

EN RESPECTANT DE BONNES PRATIQUES, nous avons tous la possibilité de contribuer à la conservation de la biodiversité !



En toute saison, les agents des réserves naturelles prodiguent de bons conseils aux randonneurs

AVANT DE PARTIR

J'organise ma sortie

- ▶ Je considère les recommandations et les règlements d'accès aux sites ;
- ▶ Je me renseigne sur l'état des itinéraires accessibles ;
- ▶ Je privilégie le transport collectif pour accéder aux sites.



Les gestionnaires réalisent un plan de circulation dans l'intérêt des objectifs de conservation des réserves naturelles

PENDANT LA SORTIE

Je découvre sans laisser de traces

- ▶ Je respecte la réglementation en vigueur ;
- ▶ Je reste sur les sentiers balisés, je suis courtois et respectueux des autres usagers de la nature.



La mode des photos de la faune sauvage pour alimenter les réseaux sociaux représente une nuisance et un danger

APRÈS LA SORTIE

Je m'engage pour la protection de la nature

- ▶ J'évite de publier mes expériences sur les réseaux sociaux ;
- ▶ J'essaie de réduire mon impact lors des prochaines sorties ;
- ▶ Je contribue à la préservation de l'environnement et j'en transmets les principes autour de moi.

LA CONSERVATION DE LA BIODIVERSITÉ
EST UNE EXIGENCE À LAQUELLE
CHACUNE ET CHACUN DOIT
CONTRIBUER, Y COMPRIS EN DEHORS
DES RÉSERVES NATURELLES.



Réserves Naturelles
CATALANES



FÉDÉRATION DES
RÉSERVES NATURELLES CATALANES

9, rue de Mahou - 66500 PRADES

09 72 50 55 35 / 04 68 05 38 20

www.reserves-naturelles-catalanes.org



CIRCULATION
DE VÉHICULES À
MOTEURS INTERDITE



CUEILLETTE
DES FLEURS
INTERDITE



DÉCHETS
INTERDITS



CHIEN INTERDIT*



FEU INTERDIT



CAMPING
INTERDIT

**DANS LES RÉSERVES NATURELLES,
RESPECTONS LA RÉGLEMENTATION EN VIGUEUR.**

** Dans les réserves naturelles nationales des Pyrénées-Orientales les chiens sont interdits, excepté dans les réserves naturelles de Conat, Jujols et Nohèdes où ils sont autorisés tenus en laisse.*